

ARCHITEKTONICKÁ STUDIE

VZDĚLÁVACÍ CENTRUM

000000
000000
STEMIO
000000
000000

STEMIO a.s.

sídlo:
ŠIROKÁ 36/5, 110 00 PRAHA 1 - JOSEFOV
tel: +420 227 031 970

provozovna:
J. STAŠI 165, 763 02 ZLÍN - MALENOVICE
tel/fax: +420 577 158 529
mobil: +420 731 653 034
email: zlin@stemio.cz
www.stemio.eu

ARCHITEKTONICKÁ STUDIE

VZDĚLÁVACÍ CENTRUM UL. U FLORIÁNKA 57, VRANOVICE

A. PRŮVODNÍ ZPRÁVA

Objednatel : Obec Vranovice
Školní 1, 691 25 Vranovice

Listopad 2013

VÝKRESOVÁ ČÁST:

- Situace – stav
- Situace – návrh
- Půdorys 1. NP - návrh
- Půdorys 2. NP – návrh
- Uliční fasáda – návrh

IDENTIFIKAČNÍ ÚDAJE STAVBY A STAVEBNÍKA :

Název stavby	:	Vzdělávací centrum, ul. U Floriánka 57
Katastr	:	k.ú. Vranovice
Kraj	:	Jihomoravský
Charakter stavby	:	rekonstrukce
Objednatel	:	Obec Vranovice, Školní 1, 691 25 Vranovice
Zpracovatel PD	:	Stemio a.s. Ing. Arch. Vladimír Pokluda
IČO	:	28203011
DIČ	:	CZ 28203011

POPIS ZÁJMOVÉHO ÚZEMÍ :

Studie řeší rekonstrukci a přestavbu stávajícího objektu na ul. U Floriánka 57 ve Vranovicích.

Pozemek je součástí stávající zástavby. Je rovinný, v zadní části mírně svažující se mírně k východu.

Na tomto pozemku se nachází komplex budov. Hlavní budova směrem do ulice zůstane zachována a bude přestavěna pro potřeby nového využití.

Objekty v dvorní části a objekt stodoly budou zbourány. Pozemek ve dvorním traktu bude zvýšen na úroveň podlahy 1. podlaží hlavní budovy.

Se zvýšením této úrovně a s vybudováním ochranného valu v prostoru dnešní stodoly se vytvoří přirozená bariéra proti povodňovým vodám.

POPIS STAVBY, POPIS STAVEBNÍCH OBJEKTŮ :

Studie řeší v rámci rekonstrukce a dostavby komplexu budov vybudování nového vzdělávacího centra, jehož součástí bude základní škola pro první stupeň, školní družina, základní umělecká škola a veřejná knihovna.

Volné části pozemku budou upraveny jako odpočinkové plochy s dětským hřištěm, parkovými úpravami, lavičkami apod.

Celý objekt bude sloužit celodenně pro občany obce. V dopoledních hodinách pro školy v odpoledních a večerních hodinách pro uměleckou školu a současně širokou veřejnost. Stávající objekt v uliční části je rekonstruován a přestavěn tak, aby docházelo k minimálním zásahům do nosných konstrukcí a přitom byly vytvořeny vhodné prostory pro nové využití.

V této části komplexu budov je navržena veřejná knihovna, která se nachází v přízemí domu. Toto řešení je navrženo zejména z toho důvodu, že zatížení objemem uložených knih minimalizuje nároky na stropní konstrukce.

Do celého objektu vstupujeme přes zádveř do vstupní haly, kde je možno umístit informace, recepci apod. Může zde být rovněž informační centrum obce.

V levé části se nachází již zmiňovaná knihovna. Vpravo pak šatny pro žáky základní školy.

Toalety a zázemí objektu ponecháváme v jeho původním umístění. Ze vstupní haly je možno projít koridorem ze vstupních prostor, kde budou vybudována dětská hřiště a odpočinková místa s parkovými úpravami. Po dvouramenném schodišti za vstupní halou se dostáváme do 2. NP, které je upraveno pro potřeby základní školy a nacházejí se zde čtyři třídy, kabinet, sborovna a toalety.

Půdní prostor tohoto objektu ponecháváme bez využití, je ho však možno v budoucnu využít jako prostory pro potřebné např. zájmové organizace, zájmové kroužky apod.

V přízemí tohoto objektu je jedno WC upraveno pro potřeby osob s omezenou schopností pohybu a orientace.

V případě, že by nastala situace, že některý ze žáků základní školy spadl do této skupiny, navrhujeme v nově vybudovaném dvorním traktu jednu třídu základní školy, kde by žák se sníženou schopností pohybu a orientace mohl působit.

Do dvorního traktu je možno se dostat přímo z hlavní budovy nebo přes školní dvůr. V zadních prostorách dostavovaného komplexu budov je navržena školní družina a tělocvična. Tělocvična může současně sloužit jako prostor pro taneční obor základní umělecké školy a pro prezentaci svých dovedností občanům obce.

Podkrovní prostor této dostavby bude sloužit jako učebny pro základní uměleckou školu a současně jako galerie s pohledem do tělocvičny.

Nový objekt ve dvorním traktu je zastřešen sedlovými střechami a částečně plochou střechou.

KONSTRUKČNÍ ŘEŠENÍ STAVBY:

Nová výstavba a rekonstrukce bude realizována v tradičním stavebním systému (zdívo z pálených bloků, dřevěný krov eventuelně doplněný ocelovými nosnými prvky, krytina z pálených tašek).

Komplex budov bude dostatečně tepelně zaizolován, aby se minimalizovaly tepelné ztráty. Vytápění objektu bude zajištěno plynovou kotelnou, která bude umístěna v podkroví hlavní budovy.

CELKOVÉ KAPACITY:

Základní škola – 5 tříd s kapacitou 26 – 30 žáků na jednu třídu.

Školní družina je navržena pro 60 dětí.

Tělocvična má plochu 175 m².

Knihovna zaujímá plochu cca 150 m².

PŘEDPOKLÁDANÉ INVESTIČNÍ NÁKLADY:

Rekonstrukce hlavní budovy : cca 10 mil. Kč

Dostavba dvorního traktu : cca 15 – 20 mil. Kč

Školní dvůr, dětské hřiště, parkové úpravy vč. mobiliáře : cca 2 mil. Kč

Vypracoval : Ing. arch. Vladimír Pokluda

Ve Zlíně, listopad 2013



ARCHITEKTONICKÁ STUDIE

VZDĚLÁVACÍ CENTRUM

ul. U Floriánka 57, Vranovice

Obec Vranovice
Školní 1, Vranovice 691 25

VYPRACOVAL:
Ing. arch. Vladimír POKLUDA

SITUACE - STAV
M 1:1000

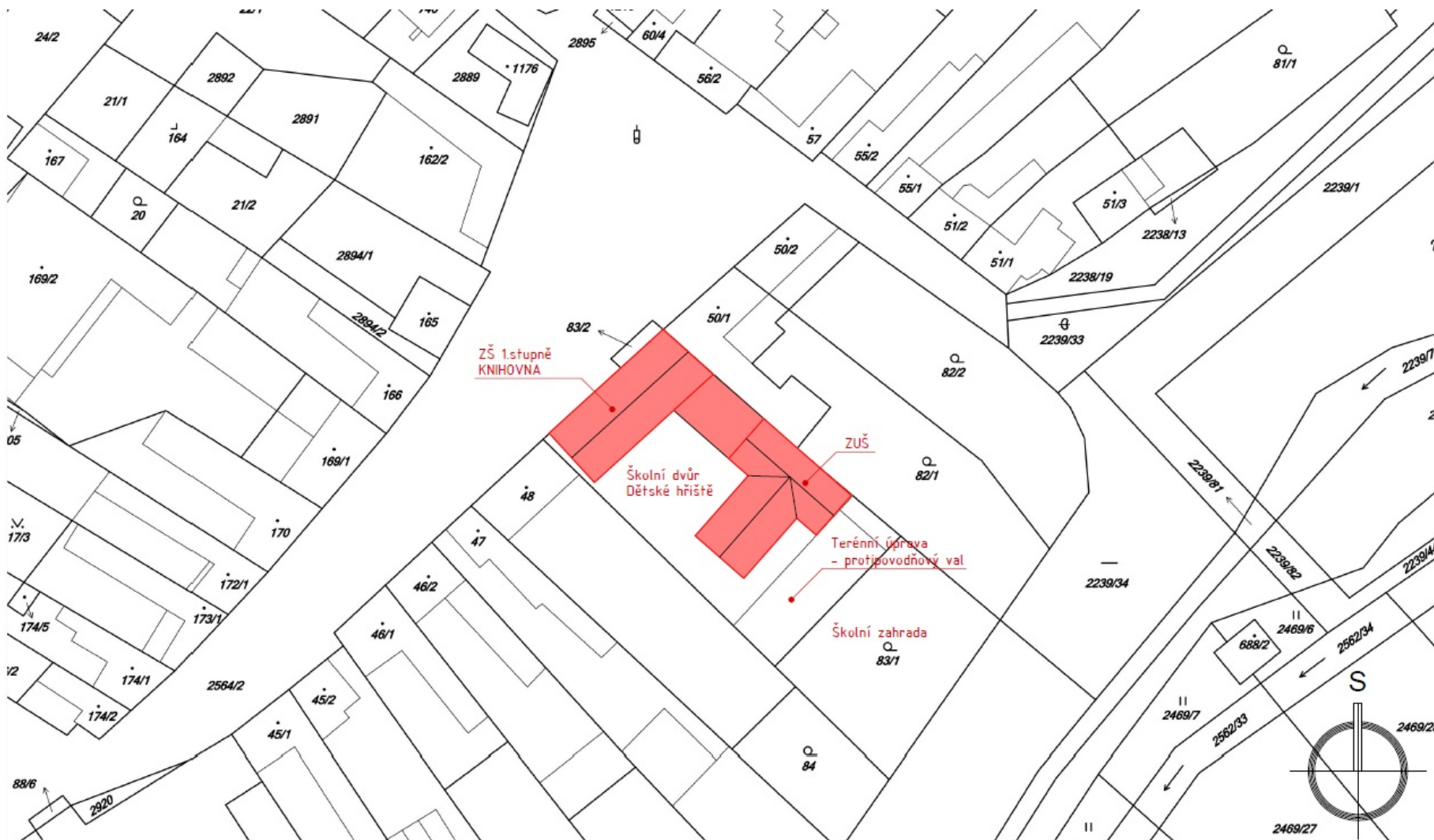
000000
000000
STEMIO
000000
000000

STEMIO a.s.

sídlo:
ŠIROKÁ 36/5, 110 00 PRAHA 1 - JOSEFOV
tel: +420 227 031 970

provozovna:
J. STAŠI 165, 763 02 ZLÍN - MALENOVICE
tel/fax: +420 577 158 529
mobil: +420 731 653 834
email: zlin@stemio.cz

www.stemio.eu



ARCHITEKTONICKÁ STUDIE

VZDĚLÁVACÍ CENTRUM

ul. U Floriánka 57, Vranovice

Obec Vranovice
Školní 1, Vranovice 691 25

VYPRACOVAL:
Ing. arch. Vladimír POKLUDA

SITUACE - NÁVRH
M 1:1000

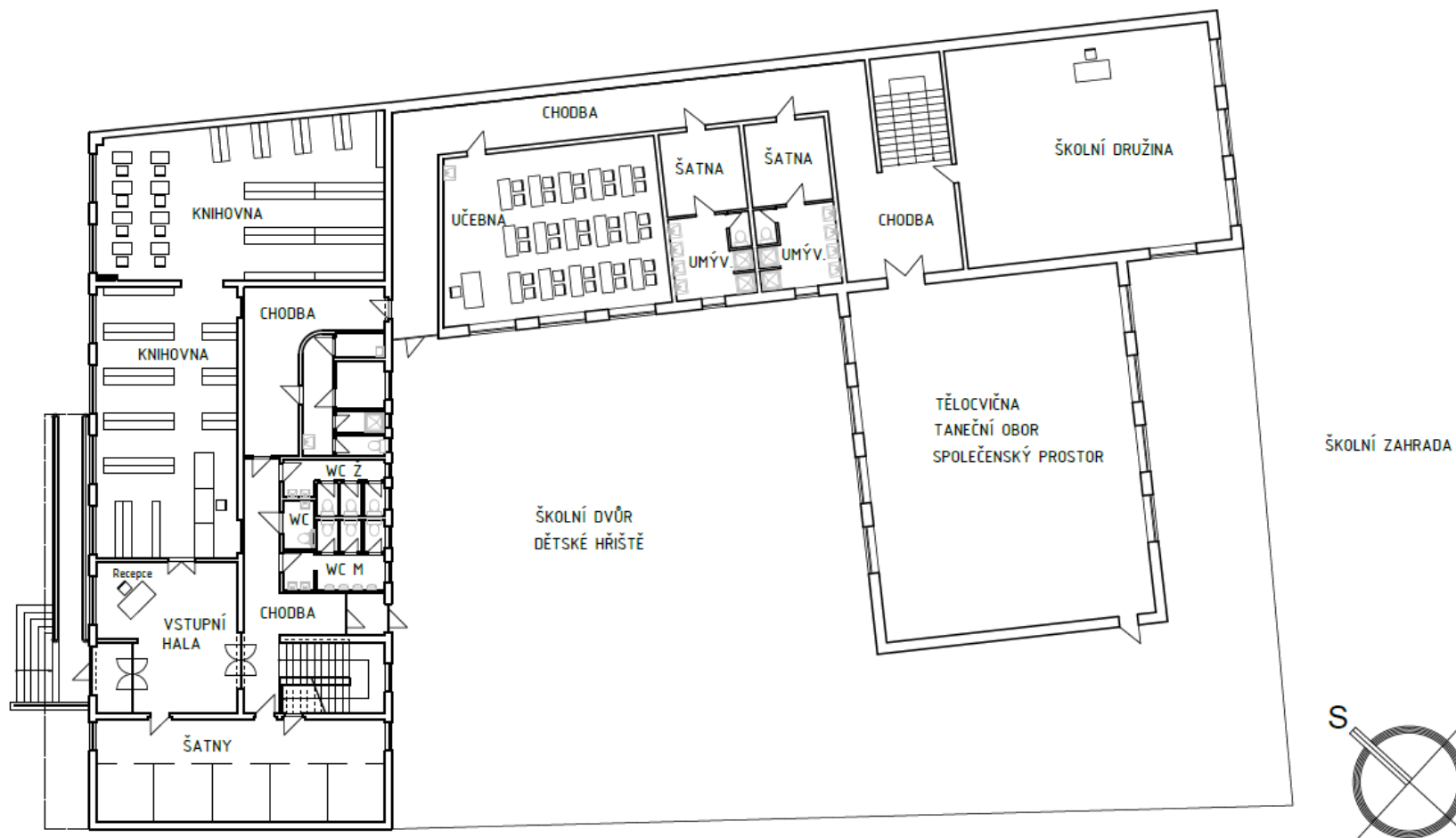
000000
000000
STEMIO
000000
000000

STEMIO a.s.

sídlo:
ŠIROKÁ 36/5, 110 00 PRAHA 1 - JOSEFŮV
tel: +420 227 031 970

provozovna:
J. STAŠI 165, 763 02 ZLÍN - MALENOVICE
tel/fax: +420 577 158 529
mobil: +420 731 653 834
email: zlin@stemio.cz

www.stemio.eu



ARCHITEKTONICKÁ STUDIE

VZDĚLÁVACÍ CENTRUM

ul. U Floriánka 57, Vranovice

Obec Vranovice
Školní 1, Vranovice 691 25

VYPRACOVAL:
Ing. arch. Vladimír POKLUDA

PŮDORYS 1.NP - NÁVRH

M 1:250

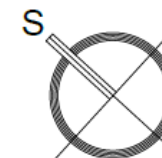
000000
000000
STEMIO
000000
000000

STEMIO a.s.

sídlo:
ŠIROKÁ 36/5, 110 00 PRAHA 1 - JOSEFOV
tel: +420 227 031 970

provozovna:
J. STAŠI 165, 763 02 ZLÍN - MALENOVICE
tel/fax: +420 577 158 529
mobil: +420 731 653 834
email: zlin@stemio.cz

www.stemio.eu



ARCHITEKTONICKÁ STUDIE

VZDĚLÁVACÍ CENTRUM

ul. U Floriánka 57, Vranovice

Obec Vranovice
Školní 1, Vranovice 691 25

VYPRACOVAL:
Ing. arch. Vladimír POKLUDA

PŮDORYS 2.NP - NÁVRH
M 1:250

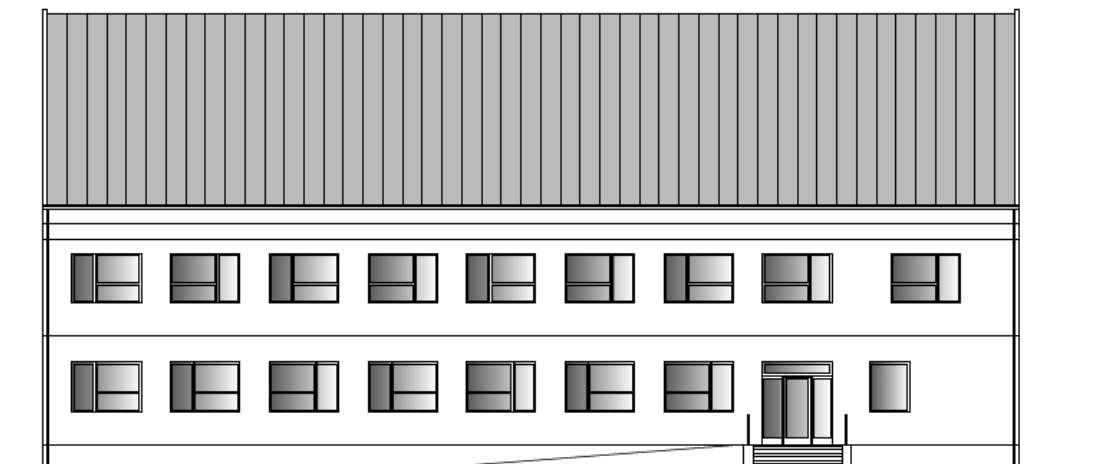
000000
000000
STEMIO
000000
000000

STEMIO a.s.

sídlo:
ŠIROKÁ 36/5, 110 00 PRAHA 1 - JOSEFOV
tel: +420 227 031 970

provozovna:
J. STAŠI 165, 763 02 ZLÍN - MALENOVICE
tel/fax: +420 577 158 529
mobil: +420 731 653 834
email: zlin@stemio.cz

www.stemio.eu



ARCHITEKTONICKÁ STUDIE

VZDĚLÁVACÍ CENTRUM

ul. U Floriánka 57, Vranovice

Obec Vranovice
Školní 1, Vranovice 691 25

VYPRACOVAL:
Ing. arch. Vladimír POKLUDA

ULIČNÍ FASÁDA - NÁVRH

M 1:200

000000
000000
STEMIO
000000
000000

STEMIO a.s.

sídlo:
ŠIROKÁ 36/5, 110 00 PRAHA 1 - JOSEFOV
tel: +420 227 031 970

provozovna:
J. STAŠI 165, 763 02 ZLÍN - MALENOVICE
tel/fax: +420 577 158 529
mobil: +420 731 653 834
email: zlin@stemio.cz

www.stemio.eu