



ZÁKLADNÍ ÚDAJE O STAVBĚ

ÚČEL STAVBY

Stávající objekt základní školy bude po plánované rekonstrukci sloužit jako vzdělávací centrum obce Vranovice. Do objektu budou integrovány funkce - první stupeň základní školy, knihovna, základní umělecká škola. Součástí studie jsou úpravy venkovních prostor jak před objektem, tak úpravy prostor v zadní části pozemku táhnoucí se až k vodnímu toku Šatava.

CHARAKTER ÚZEMÍ

Stavba se nachází v obci Vranovice na návsi U Floriánka, která je v bezprostřední blízkosti centra obce. Nedaleko je situován sportovní areál s fotbalovým hřištěm. Pozemek přináležející k rekonstruovanému objektu je rozsáhlý, na jihovýchodní straně ukončený vodním tokem s plánovaným parkem, což zvyšuje jeho rekreační potenciál.

V řadové zástavbě zasazená budova školy je dvoupodlažní se sedlovou střechou, nepodsklepená. V dvorní části při severovýchodní hraně pozemku se nachází přístavby. Hlavní dvůr je ukončen dvěma zemědělskými objekty, které jsou ve špatném stavebně-technickém stavu. Za zemědělskými objekty se nachází neudržovaná plocha zeleně, která se svažuje k vodnímu toku.



Ortofotomapa © ČÚZK

URBANISTICKÉ A ARCHITEKTONICKÉ ŘEŠENÍ

Urbanistické řešení:

Architektonický návrh nově řeší předprostor vzdělávacího centra. Stávající povrchy (betony) jsou již popraskané a neplní svou funkci, obrubníky jsou rozpadlé. Vstupní předprostor rozšíříme a částečně zastřešíme, rampa ke vstupu je společná se schodištěm. Před objektem jsou navržena dvě parkovací stání. Vzhledem k vedení inženýrských sítí před objektem je navržena zeleň umístěná v mobilních nadzemních nádobách.

Vnitřní nádvoří bude veřejnosti přístupné průjezdem, povýšeným vizuálními atributy na hlavní pěší průchod. Nová vrata budou dvoukřídlá perforovaná, aby při uzavření vstupu dávala tušit existenci veřejné zahrady. Průjezdem bude umožněn průchod podél navrhované promenády až do plánovaného parku podél říčky Šatavy. Podél promenády jsou navrženy dvě zóny relaxační a aktivní.

V přímé vazbě na školu a vzdělávací centrum je navržena zóna relaxační, která je zakončena krytou pergolou. Hlavními prvky relaxační zóny je víceúčelový trávník (piknik, koncert), vodní prvek (fontána) a promenáda s lavičkami. Pergola může plnit funkci zastřešení podla. Koncept počítá s možností organizování venkovních představení, veřejných vystoupení aj. v areálu Vzdělávacího centra.

Za navrhovanou pergolou se nachází aktivní zóna, kde jsou soustředěny sportovní prvky: oplocené víceúčelové hřiště, dětské hřiště, venkovní posilovna, stolní tenis, lezecký stěna (diamant). Aktivní zóna volně navazuje na plánovaný projekt park podél Šatavy.

Vzhledem k tomu, že část pozemku zasahuje do záplavového území, navrhujeme zvýšení terénu nad stoletou vodu, jak je patrné s celkového řezu A-A.

Architektonické řešení:

Hlavní koncepcí návrhu je dodat objektu na důležitosti v kontextu obce a to zejména náplní, otevřením se veřejnosti a reprezentativním vzhledem.

Fasádě dominují prvky rámování vstupu a vikýře v barevném provedení. Barva se opakuje také na meziokenních panelech, které vytvářejí horizontální linie, což dodává fasádě dynamiku.



Návrh uliční fasády



Stávající stav – uliční fasáda

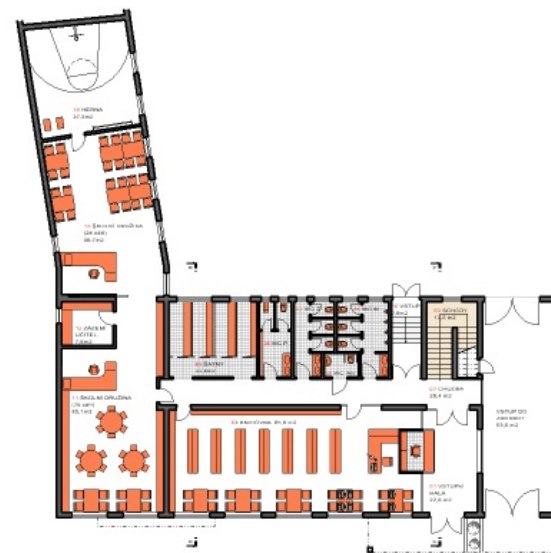
DISPOZIČNÍ ŘEŠENÍ

Poloha hlavního vstupu do objektu je zachována. Ve vstupní hale je navržena recepce (místo pro dohled). Průjezd je opticky propojen se vstupní halou prosklenou plochou. Stávající schodiště v poloze protilehlé ke vstupní hale vede do vyšších podlaží.

V přízemí je navržena knihovna o velikosti 86m² orientovaná k návsí. V knihovně jsou umístěny regály pro cca 10tis. svazků, 14 studijních míst a 6 počítačových míst s veřejně přístupným internetem. Vedle stávajícího schodiště je v 1.np nově navržen pro žáky školy výhled na sportoviště a zahradu. Dále podél hlavní chodby se ve stávající poloze nacházejí toalety a za nimi šatny pro žáky prvního stupně. V koncové části dispozice jsou dvě oddělení družiny celkem pro 50 dětí. Součástí družiny je již vybudovaná herna, která je nově přístupná přímo z prostor pro družinu. V severovýchodním traktu je z venku přístupná kotelna, sklad a sklad venkovního nábytku.

Druhé podlaží přístupné po hlavním schodišti je vyhrazeno pro první stupeň základní školy. Podél centrální chodby je rozmístěno pět učeben a dvě sborovny. Sociální zařízení je opět ponecháno v původní poloze.

Podkroví je přístupné nově budovaným schodištěm. Zde se nacházejí učebny volnočasových aktivit (hudební a výtvarný kroužek) a víceúčelový sál s dominantním prosklením do prostoru návsí a na straně druhé s výhledem na krajinu.



Půdorys vstupního patra

KAPACITNÍ ÚDAJE

Délka stavby – 29,7m
 Šířka stavby – 12,9m
 Světla výška – 3,1m
 Výška stavby 13,8m
 Úroveň 1.np nad terémem – 0,7m

Zastavěná plocha: 619 m²
 Plocha pozemku včetně víceúčelového hřiště: 2610 m²
 Plocha víceúčelového hřiště: 610m²
 Předprostor: 222 m²

Budova školy - 4160m³
 Dvorní přístavby – 1120m³
 Celkem – 5280 m³

VÝCHOZÍ PODKLADY

Zadávací dokumentace - zhotovení studie pro Vzdělávací centrum U Floriánka 57, červenec 2013
Digitální zaměření objektu
Polohopis a výškopis
ortofotomapa

PODMIŇUJÍCÍ PŘEDPOKLADY

Ve studii uvažujeme s demolicí hospodářských objektů. Navrhujeme zvýšení terénu nad stoletou vodu.

KONSTRUKČNÍ ŘEŠENÍ STAVBY

Objekt základní školy je řešen jako zděný trojtrakt. Nosným systémem je podélný, s vloženou vnitřní nosnou zdí. Hlavní objekt je široký 12,9m a dlouhý 29,7m. Krov je tvořen stojatou stolicí, kde v plných vazbách jsou svislé sloupky.

Návrh uvažuje s generální rekonstrukcí objektu. Objekt je navržen k zateplení, v celém objektu budou vyměněny stávající okna a nášlapné souvrství podlah. Úpravy dispozičního řešení si vyžadají bourací práce. Na fasádu bude použitý bezúdržbový obkladový materiál – cetris, cembonit nebo max desky. V objektu bude podle stavu dřevěných prvků upraven nosný systém krovu. Vazné trámy budou přeloženy do stropní konstrukce. Střešní krytina vikýřů bude plechová falcová. Krytina hlavní budovy bude plechová falcová, nebo tradiční s keramických tašek bobrovka.

Víceúčelové hřiště s akrylátovým povrchem bude oploceno. Zpevněné plochy relaxační a aktivní zóny budou kamenné a z minerálního betonu. K výsadbě budou použity tradiční druhy dřevin.



Řez B-B

STANOVENÍ PŘEDPOKLÁDANÉ CENY

REKONSTRUKCE VZDĚLÁVACÍHO CENTRA

Náklady na měrou jednotku 2900 Kč/m³
Cena rekonstrukce - 15 300 tis. Kč

VENKOVNÍ ÚPRAVY

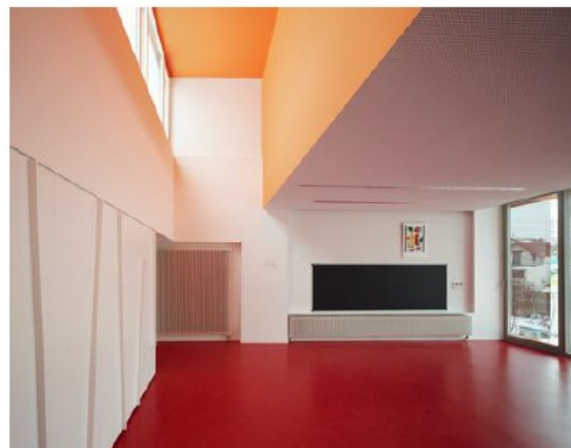
Víceúčelové hřiště (610m²) 2 500 tis. Kč
Dětské hřiště – 300 tis. Kč
Venkovní posilovna – 340 tis. Kč

Náklady na měrou jednotku (parkové úpravy) 400 tis/m³
Náklady na měrou jednotku (zpevněné plochy) 1500 tis/m³

Plocha zahrady: 2000 m² – 800 tis. Kč
Před prostor: 222 m² – 340 tis. Kč

CELKOVÉ NÁKLADY

Cena celkem: 19 580 000 Kč



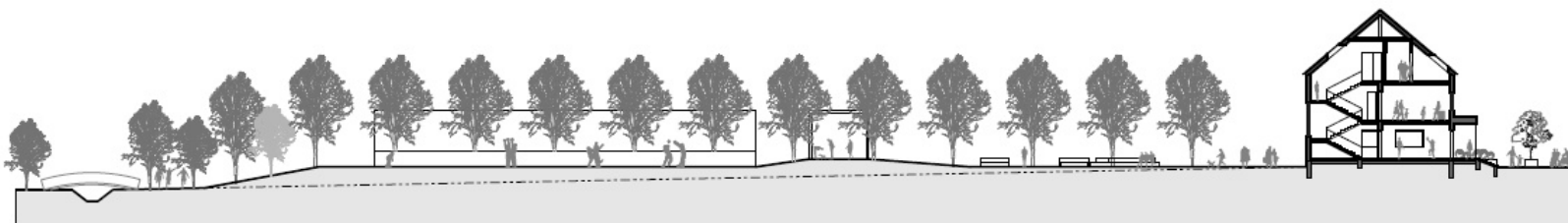
Interiér referenční stavby



LEGENDA

- ŘEŠENÉ ÚZEMÍ
- ZÁPLAVOVÉ ÚZEMÍ Q100





REZ PRŮČNÝ AA

PARK

CHŮZE
BĚH
JOGGING
CYKLISTIKA
MEDITACE
NAUČNÁ STEZKA

AKTIVNÍ ZÓNA

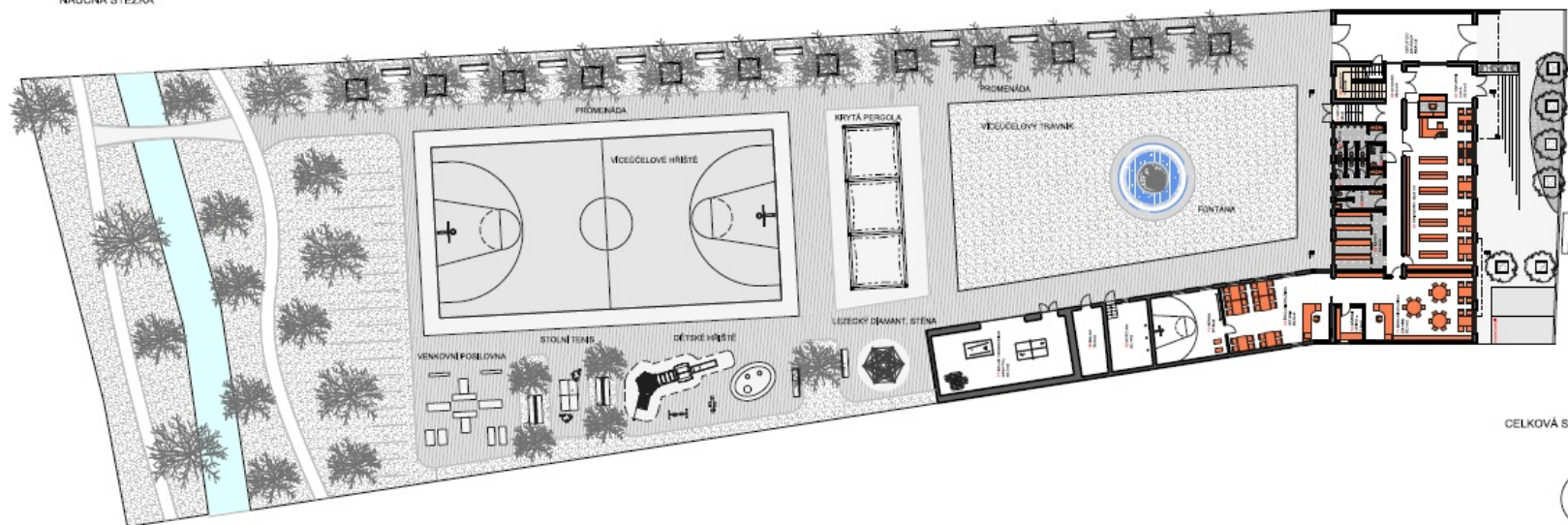
VÍCEÚČELOVÉ HRŠTĚ
DĚTSKÉ HRŠTĚ
VENKOVNÍ POSILOVNA
STOLNÍ TENIS
LEZECKÝ DIAMANT, STĚNA

RELAXAČNÍ ZÓNA

PROMÉNÁDA
VÍCEÚČELOVÝ TRÁVNÍK
FONTÁNA
KRYTÁ PERGOLA

VZDĚLÁVACÍ CENTRUM

PŘEDPROSTOR



CELKOVÁ SITUACE





